

28

Ampa

Boletín Ampa junio 2018

COLEGIO PÚBLICO
ARQUITECTO GAUDÍ

madrid ASOCIACIÓN DE MADRES
Y PADRES DE ALUMNOS
COLEGIO PÚBLICO
ARQUITECTO GAUDÍ



Un año más
creciendo juntos



Síguenos en Twitter
[@ampa_gaudi](https://twitter.com/ampa_gaudi)



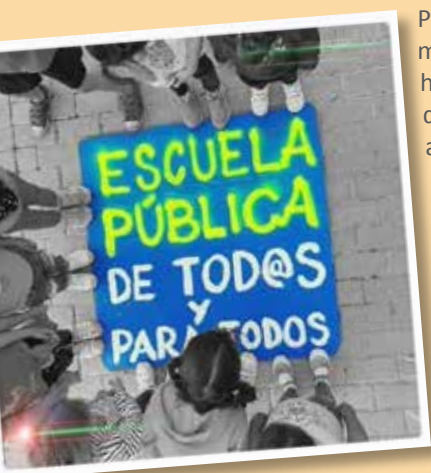
e-mail: apagaudi@gmail.com
www.apagaudi.net



EDITORIAL

Queridas familias, otro año más tenemos que empezar este editorial hablando de la educación pública y de los recortes a los que ha sido sometida en todos los sentidos; tanto económicos, con la reducción de presupuesto, como democráticos, ya que desde que entró en vigor la LOMCE, se han recortado los derechos de los padres a tomar decisiones y su opinión en los consejos escolares se ha reducido mucho, dando más poder a los equipos directivos de los centros.

El curso que viene se abre una nueva etapa, tanto en lo político, como en nuestro colegio. Nosotros, como AMPA, tenemos por delante muchos retos. Tenemos que seguir luchando por una educación pública de calidad, más igualitaria, inclusiva y feminista. Una educación en la que se forme a nuestros hijos e hijas no solo en lo puramente académico, sino en valores sociales, emocionales, artísticos, etc.; que contribuya a formar personas libres y críticas, que tengan las herramientas necesarias para poder afrontar los retos del futuro.



Por nuestra parte, tenemos que conseguir una AMPA más participativa, democrática, abierta y comunicativa; hay que transmitir a los padres y madres la importancia de su papel como parte de la comunidad educativa y animarles a participar.

Seguiremos también ayudando a las familias que más lo necesiten y apoyándolas en todo aquello que esté en nuestra mano.

Desde la AMPA estaremos al lado del nuevo equipo directivo, como no podría ser de otro modo. El espíritu del Gaudí siempre ha sido ese, mantener una estrecha relación de colaboración entre padres y madres, profesorado y dirección.

Seguiremos llevando a cabo los numerosos proyectos, en los que siempre hemos colaborado con el colegio, y otros nuevos que puedan surgir, sin perder nuestra identidad e independencia.

Feliz verano

C

ONSEJO ESCOLAR

Este año los miembros del Consejo Escolar hemos tenido que tomar decisiones importantes para el futuro de colegio. Concretamente, un miembro del grupo de padres y madres del Consejo ha formado parte del tribunal que ha evaluado las dos candidaturas a la dirección del centro que se han presentado. Dicho tribunal, formado por tres miembros designados por la administración, un profesor del claustro y un miembro del Consejo, ha decidido (a falta de confirmación oficial) que sea Silvia Prieto, nuestra actual directora provisional, la que continúe con su equipo directivo durante los próximos cuatro años.



Otra cuestión que ha podido votar el Consejo este año es el cambio de empresa de comedor. En el último Consejo se decidió por mayoría absoluta cambiar la actual empresa de comedor Ruizolve, por Enasui. De todas las opciones que se han presentado, la de Enasui ha sido la mejor valorada, tanto por la variedad de sus menús como por el personal de comedor extra que proporciona.

También se consultó al Consejo para conocer su opinión (no vinculante) sobre la implantación en el centro de un aula para niños con TEA (Trastorno del Espectro Autista). El Consejo votó, en cualquier caso, favorablemente a la implantación de esta aula en el centro. Los padres del Consejo consideran que un aula de este tipo constituye una riqueza para el centro y que proporciona una experiencia a todos los alumnos sobre cómo convivir con la diversidad, fundamental desde una perspectiva de educación pública integradora.

Por último, desde el Consejo hemos intentado que las reuniones trimestrales con los tutores se siguieran realizando a las cuatro de la tarde, como ha sido hasta ahora, para conseguir que el mayor número de padres y madres pudiera asistir, y no a las 12:30 como finalmente el claustro ha establecido. Se recogieron un número de firmas equivalente a la mitad de las familias del centro, manifestando su preferencia por el antiguo horario y se presentaron en el Consejo Escolar. Pero por el momento el claustro ha desestimado esta solicitud. Seguiremos insistiendo con este tema el año que viene.



QUIENES SOMOS

La AMPA del Gaudí tiene como objetivo participar en la gestión del centro, representando a las familias, para contribuir a mejorar el colegio de nuestros hijos e hijas. Desde la AMPA se coordinan y desarrollan recursos

para mejorar el funcionamiento y la calidad de la enseñanza del colegio y se trata de atender las inquietudes y de defender los derechos de las familias y del alumnado.

La asociación no es su Junta Directiva; la formamos todas las familias que creemos que merece la pena apostar por un colegio y una enseñanza pública cada vez mejor, de mayor calidad y más inclusiva.

La mayoría de las familias del Gaudí estamos asociadas a la AMPA, lo que nos permite contribuir a mejorar el cole y poder contar con una persona que de forma permanente y con gran profesionalidad y compromiso atiende nuestras necesidades y las de nuestros hijos e hijas, ¡gracias Paloma!

Además de estar asociadas, podemos y debemos contribuir aportando ideas y participando de forma activa, bien en la Junta (en comisiones de trabajo para la organización de extraescolares, el desarrollo de propuestas para dar a conocer nuestro colegio a nuevas familias, la búsqueda de medidas para mejorar la convivencia en el centro, la organización de servicios de apoyo a la conciliación familiar -primeros y últimos del cole, días sin cole, ruta escolar- etc.), bien acompañando actividades o tareas puntuales (día de la fruta, organización de talleres, revisión de documentos de gestión, etc.).

Aprovechamos para dar las gracias a aquellas personas que durante estos últimos años han participado en la Junta de la AMPA dedicando tiempo, ideas e ilusión, así como a las que, de forma puntual, colaboran siempre que pueden.

Queremos una AMPA cada vez MÁS DEMOCRÁTICA, PARTICIPATIVA Y TRANSPARENTE y por eso os invitamos a colaborar activamente en ella, entre todas las familias podemos construir un Gaudí cada vez mejor.

VIVIENDO CHAMARTÍN

Un año más hemos ampliando nuestra participación en el barrio y sus actividades, dando visibilidad al centro y ofreciendo a las familias la oportunidad de disfrutar de las propuestas que ofrece la Junta de Chamartín.

Si hay que destacar una actividad en este curso es la de los Días sin Cole, permitiéndonos conciliar mejor nuestra vida laboral. Iniciativa asumida por la Junta después del apoyo masivo que obtuvo en los Presupuestos Participativos.

Empezamos el año con el pregón en las fiestas de Chamartín que recayó en un alumno del Gaudí y ya no hemos parado: Cabalgata de Reyes, Fiesta del Patín y la Bicicleta y, finalmente, el Día de la Escuela Pública.

La participación en los colegios fue el tema central en la mesa de debate que se celebró el pasado 2 de junio. Hay que tener presente que todo lo que hacemos tiene un valor educativo fundamental para todos y todas.



TE NECESITAMOS

NOCHE DE LOS LIBROS

“La noche de los libros” parece el título de una emocionante novela de aventuras. Y no es una novela, pero sí una experiencia inolvidable para las alumnas y alumnos de 4º, 5º y 6º que asisten al rincón de lectura ¡toda una noche fuera de casa! Cenar juntos, compartir historias de miedo. Y en el cole, cuando no hay nadie ¡eso sí que es emocionante!

El rincón de lectura, es una de las actividades con más solera en el Gaudí y en ella se fomenta el gusto por los libros leyendo, contando cuentos. Y todo en un espacio que para los niños es muy especial.

Muchas gracias a Susana, la monitora que ha compartido “rincón” con nuestros hijos durante este curso. Y muchas gracias también a Jessica, monitora para la noche de los libros, y a las familias voluntarias.

¡Mejor un libro que un móvil!



TALLERES: CREATIVIDAD Y CIRCO

Este año, como en cursos anteriores, disfrutamos del taller que organiza nuestro profe de Creatividad José Luis. Los niños y niñas hicieron diversos objetos de diferentes culturas relacionados con el solsticio de invierno, con materiales como cajas de madera, cuerdas, ceras, tizas, mucha purpurina y una buena dosis de imaginación. ¡Lo pasamos muy bien!

También hicimos malabarismos, equilibrista y volteretas en el taller de circo. Aunque parezca que es muy difícil, en un rato ya lo dominábamos para poder repetirlo en casa. Gracias a la escuela de circo “Carampa” por enseñarnos tantas piruetas, fue muy divertido.

Para el curso que viene seguiremos buscando talleres interesantes para seguir disfrutando y aprendiendo juntos. **¡Esperamos contar con vosotros!**



DÍA DE LA FRUTA

Cada trimestre empleamos una jornada a repartir fruta (plátanos, manzanas, mandarinas...) entre los niños y niñas del cole.

Este día tan "Sano" es gestionado por la AMPA con la ayuda de los padres y madres que voluntariamente se ofrecen para dar apoyo en los patios del recreo, salida del comedor, puertas del colegio a la salida, etc.

Nuestra finalidad es familiarizar y promover en los niños y niñas (y algún que otro mayor) el consumo de fruta y explicar sus beneficios.

Participa aportando tu granito de arena en estas experiencias tan enriquecedoras para pequeños y mayores.



DÍA DE LA CIENCIA

Este año hemos celebrado la tercera edición de la jornada de la ciencia en el cole. Muchos padres se han animado a montar un taller sobre los temas más variados: fósiles, volcanes, cultivos, alimentos, magnetismo, serie Fibonacci, etc. Y como colofón, una increíble conferencia sobre la célula en la que hubo muchísimas preguntas de los asistentes, poniendo de manifiesto la enorme curiosidad que despierta en los más pequeños este tipo de actividades.

El año que viene volveremos a la carga. Os animamos a que os apuntéis cuanto antes. Es una experiencia muy divertida y gratificante para todos.

CAMPAÑA SOLIDARIDAD

Un año más todas las familias han colaborado en la campaña de solidaridad. El día 30 de enero se celebró en el cole el Día de la Paz y la No Violencia, con el fin de promover en los alumnos y alumnas valores de solidaridad, ayuda y respeto, entre otros. Todos los niños y niñas, desde infantil a primaria, e incluso algunos profes y padres y madres, participaron en una carrera solidaria. Además de la carrera se hicieron numerosas actividades durante toda la semana para trabajar con los niños y niñas. Los fondos recaudados fueron destinados a la ONG Save the Children para apoyar un proyecto que se está llevando a cabo en Sudán del Sur, centrado en la lucha contra la desnutrición infantil en ese país y suministro del kit de alimento terapéutico a los niños en situación de riesgo.



EXTRAESCOLARES

Teatro y expresión corporal

Creatividad

Peque Club

Ajedrez

Inglés e inglés infantil

Mis tareas

Predeporte

Baile Moderno

Gimnasia Rítmica

Judo

Patinaje

Fútbol

Baloncesto

Coro

Música y Movimiento

Piano

Guitarra

Robótica

Audiovisuales

Ping Pong

Rincón de lectura

Tenis





EXTRAESCOLARES ADULTOS



Todas las actividades que se ofrecen están abiertas a familias y ex-familias del cole, amigos, profesores... Una forma más de, entre todos, seguir “haciendo cole”. ¡Animamos a participar!

.....

YOGA, actividad impartida por Cecilia, quien una vez a la semana nos ayuda a desestresarnos, relajarnos y meditar.

.....

EL CORO DE ADULTOS, dirigido por Piluca Aparicio, sigue creciendo tanto en participantes - ya lo conforman 29 voces- como en repertorio. Cantan piezas muy variadas: música sacra, espirituales, clásicas y populares. Se han ofrecido varios conciertos a lo largo del curso. En Navidad y Fin de Curso junto al coro de niños del Gaudí. En Semana Santa y en verano, conciertos en diferentes lugares, con el colofón de un concierto de cierre de curso en Vinuesa, Soria.

.....

EL CLUB DE LECTURA para familias y amigos del Gaudí cumple su 2ª edición con el mis-

mo entusiasmo que el año pasado y nuevas incorporaciones. Entre los libros que hemos leído y comentado figuran autores clásicos (Poe, Zweig), contemporáneos (Munro, Knausgard), españoles e hispanoamericanos (Chaves Nogales, Chirbes, Pinilla, Rulfo).

.....

TEATRO. Este año hemos despedido a Jimena Morrone, nuestra profesora de teatro para adultos. Se volvió a su Argentina natal dejándonos un poco huérfanos pero llenos de todo lo aprendido y compartido con ella. Nos abrió la ventana del teatro, descubriendo, llenándonos, viajando, imaginando, liberándonos y sintiendo. Agradecidos siempre por su cariño y su entrega. Generosa hasta el final nos dejó en las muy buenas manos de Diego Duarte con quién empezamos un nuevo ciclo, y a pesar de no haber tenido tiempo de preparar una obra para este verano, pudimos representar en enero en la sala El Umbral de Primavera “Obras Cortas” de Tennessee Williams. Fue un verdadero éxito!



HUERTO "GAUDÉNIZ" (AMPAS GAUDÍ Y ALBÉNIZ)

Nuestro huerto comunitario cumple ya dos años y este curso le hemos puesto nombre, GAUDÉNIZ. El nombre refleja la unión de los dos colegios de la zona en la gestión del huerto. Juntos nos hemos presentado y ganado el concurso del Ayuntamiento por el que hemos conseguido el uso de la parcela donde está situado, al menos por dos años más.

Estamos por lo tanto de enhorabuena. Durante los próximos años podremos seguir disfrutando de esta magnífica herramienta para la transmisión de valores medioambientales, de convivencia y de hábitos saludables. Este curso 2017-18 ha sido también el de su consolidación. Muchos han sido los trabajos acometidos y las actividades en él desarrolladas.

Lo más gratificante, sin duda, el ver cómo numerosos niños del Gaudí y del Albéniz han podido conocer y ser partícipes de las extraor-

dinarias cosas que en él ocurren. Es algo mágico observar cómo un terreno deteriorado y baldío se ha convertido con el esfuerzo de todos en un agradable jardín donde brotan las lechugas, los tomates, los pimientos, las cebollas o las alcachofas y donde crecen manzanos, perales, olivos, membrillos, cerezos y granados.

Desde el inicio del curso, hemos impulsado la realización de actividades tanto en el aula como en el propio huerto, relacionadas con el ciclo del crecimiento de las plantas con las que los alumnos han podido aprender de manera vivencial este proceso. Los niños de los dos colegios han realizado visitas guiadas al huerto, donde han plantado y han conocido todos sus rincones, siendo el hotel de insectos y la compostera repleta de lombrices dos de las atracciones estrella.

Al ser un huerto comunitario, también se han realizado actividades abiertas a la participación del vecindario, como la convocatoria abierta para la decoración del muro del huerto en la que colaboraron varios de nuestros alumnos.

Animamos a todos aquellos que aún no lo conocáis a visitarlo y a participar si lo deseáis en su desarrollo. No dudéis en preguntar en la AMPA para más información.



EXCURSIONES

En julio de 1883, Francisco Giner de los Ríos y Manuel Bartolomé Cossío, junto con un grupo de profesores y alumnos de la Institución Libre de Enseñanza, llevaron a cabo la primera excursión pedagógica a la Sierra de Guadarrama de la que se tiene noticia. La narración de aquella excursión quedó recogida en el Boletín de la Institución Libre de Enseñanza y gracias a ello podemos contar hoy con un texto que refleja lo que podemos considerar el origen del guadarramismo, y más aun, un cambio en la aproximación del hombre a la naturaleza. Y en honor a aquellas excursiones pedagógicas de la ILE, empezaron a hacerse las excursiones del Gaudí. Guadarramismo en estado puro.

En la excursión de otoño salimos de la estación de Zarzalejo por la calzada romana, pasamos por la falda de Las Machotas y atravesamos el bosque de La Herrería. Descansamos junto a la silla de Felipe II y llegamos a las puertas de El Escorial.

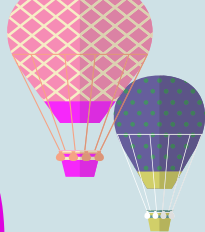
Y de Felipe II, a Carlos III... En primavera fuimos a las Pesquerías Reales (este año nos ha salido un poco monárquico). Desde Los Asientos y siempre siguiendo el curso de un espectacular río Eresma, atravesamos el pueblo de Valsaín para llegar hasta La Granja (lo dicho, todo un poco monárquico). Con la lluvia que ha caído este año el campo estaba “realmente” precioso.

Queremos, como siempre, animaros a participar en las excursiones. Son, además de una bonita manera de disfrutar del campo y conocernos un poco más, una forma de que las niñas y los niños del cole se acerquen a la naturaleza y aprendan de ella.

También, un año más, agradecer a Miguel Ángel, profesor del Gaudí, su ayuda y compromiso.



ENTREVISTA A MARÍA



Algunas alumnas de 3º vamos en el recreo de la mañana a ver a María, rodeada de niños, como siempre.

Pregunta- ¿Cuántos años llevas trabajando en el cole?

María- 23 años

P- ¿Qué es lo que más te gusta hacer con los niños?

M- Participar en los juegos que hacen, en las actividades con sus tutores y me gusta mucho el día que vamos a la Granja.

P- ¿Qué curso recuerdas con más cariño?

M- Todos los recuerdo con cariño. Y a los tutores, con algunos llevo muchos años. Me gusta la espontaneidad con la que cuentan las cosas que les han pasado en su casa o con sus amigos y familia.

P- ¿Qué te gustaría que mejorara en el comportamiento de los niños?

M- Que se portaran mejor en el comedor y que comieran más.

P- ¿Recuerdas a los que se han ido con cariño?

M- Mucho, hay antiguos alumnos que viene a verme de mayores y me acuerdo de cuando eran pequeños. Algunos son ahora monitores de extraescolares.

P- ¿Qué cursos tienes?

M- En el comedor estoy con tres años, pero en los baños con todo infantil.

P- ¿Cuándo te gustaría jubilarte?

M- Con 65 años.

P- ¿Te parecen muchos años los que llevas en el cole?

M- No, pero con la edad te cansas más y no puedes coger a los niños. Se han pasado muy rápido.

P- ¿Cambiarías algo del colegio?

M- Me gustaría que los patios mejoraran, con nuevas instalaciones, mesas nuevas en el comedor y las clases, juegos...

P- ¿Te hubiera gustado cambiar de trabajo?

M- No, una vez que empecé con niños me gustó mucho y no quise cambiar, además tengo experiencia, tengo tres hijos.

P- ¿Tienes alguna anécdota?

M- La fiesta del cole que más me gusta es carnaval. Un año me disfracé de enanito (con un disfraz que había hecho mi madre) y los niños se reían mucho. Me movía despacito y no sabían quién estaba debajo del disfraz, se reían mucho cuando veían que era yo.

P- ¿Qué cosas ves que han cambiado?

M- En cuanto a instalaciones bastante, en cuanto a comportamiento cuando entran con tres años lloran y no obedecen, siempre ha sido así. Noto mucho el cambio cuando vuelven del verano.

P- ¿Te has sentido alguna vez como un niño?

M- Sí, claro. Al estar tanto con niños alguna vez paso por un parque y me tiro por el tobogán.



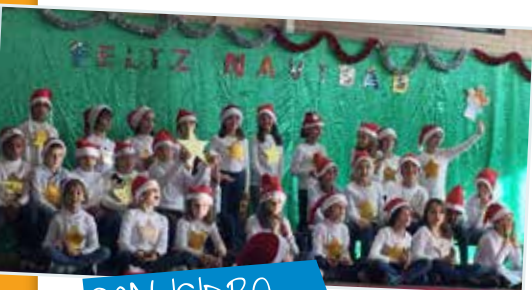
Fiestas y eventos

En la AMPA siempre hemos apoyado la celebración de fiestas en el colegio pues son una oportunidad para juntarnos, compartir y conocernos un poco más. Además, es una manera de apoyar a los alumnos de sexto, que son los encargados de animar las fiestas y que le ponen siempre mucha ilusión

iy recaudan fondos para su viaje de fin de curso!

NAVIDAD

Mercadillo de juguetes de segunda mano, concurso de dulces navideños elaborados y una representación teatral hecha por los más pequeños del cole. La fiesta la rematamos tomando chocolate calentito y los dulces navideños del concurso de repostería, que siempre gustan muchísimo.



SAN ISIDRO

Los más pequeños bailaron un bonito chotis por la mañana y por la tarde los alumnos de 6º organizaron una romería con divertidos juegos (la esponja, harina y caramelos, rosquillas, aros...), y la AMPA dio barquillos y limonada para todos.



CARNAVAL

Este año tocó países de Europa y como la lluvia no lo permitió no pudimos quemar la sardina, pero sí se mantegó al pelele y se terminó con la tradicional conga.

Día del libro. Los alumnos de 6º organizaron un mercadillo de libros y cuentos usados contribuyendo así a que crezca el amor a la lectura, y realizaron unas mini obras de teatro de sombras que tuvieron gran éxito.



Fiesta fin de curso

Gracias a Lúdika y, sobre todo, a los monitores y monitoras que acompañan las actividades extraescolares, celebramos en el cole una súper fiesta de cierre del curso con juegos de agua y de deporte, pintacaras, música, baile y merienda. ¡Mucha diversión asegurada!

PROYECTO DE ARTE: CUENCA

Dentro del proyecto de arte de nuestro colegio, una parte imprescindible es el viaje a Cuenca y su visita al museo de arte contemporáneo. Esta actividad es más que una visita cultural; los niños disfrutaron de sus amigos; los padres y madres de ambas clases tienen la oportunidad de conocerse mejor e incluso de hacer amistades que durarán durante toda la etapa educativa de sus hijos. Cuenca es más que arte y cultura, es compartir, es convivencia, naturaleza, amistad...



¡HASTA SIEMPRE!
Despedida sexto

¡HASTA SIEMPRE!

Desde la AMPA nos sentimos afortunadas por estar rodeadas de niños y niñas que transmiten ilusión y que se esfuerzan tanto por ser mejores cada día. Y en especial, nos sentimos orgullosos de los alumnos y alumnas de sexto, que han compartido con nosotros su alegría durante tantos años y que se despiden del cole para empezar una nueva etapa.

A los 24 alumnos de la clase de sexto que nos deja este año les deseamos lo mejor, que aprendan, que compartan, que hagan nuevos amigos y amigas, que persigan sus sueños, busquen y arriesguen (aunque a veces se equivoquen), y ¡¡que disfruten mucho de la vida!! Y ya puestos, que vengan a vernos de vez en cuando a su cole, el Gaudí.





En los últimos cursos desde la AMPA estamos haciendo un esfuerzo en potenciar todos los canales de comunicación posibles para acercar nuestra actividad al conjunto de las familias del cole. En ese sentido compartimos información actualizada de nuestras actividades, actualidad educativa y otra información relevante, además de por las vías habituales (web y mail) tanto físicamente en el tablón que instalamos en la verja de Rosa Jardón, como en facebook y twitter.

WWW

www.apagaudi.net



apagaudi@gmail.com



[@ampa_gaudi](https://twitter.com/ampa_gaudi)



AMPA Arquitecto Gaudí

Esperamos que estos canales os resulten útiles y de interés, y os animamos como siempre a seguirnos en redes y trasladarnos cualquier sugerencia de mejora

Rosa Jardón, 10. 28016 Madrid.
T. 913 506 564
www.colegioarquitectogaudi.com