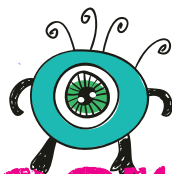


29

AMPA

COLEGIO PÚBLICO
ARQUITECTO GAUDÍ

Nunca
dejéis de crear



Boletín AMPA junio 2019



ditorial

Estimadas familias:

Un año más, desde la junta de la **AMPA**, queremos hacer un llamamiento a la participación. Somos muchos asociados, **casi el 90% de las familias** y con las cuotas hacemos multitud de cosas: becas, talleres, día de la fruta, el huerto, organizamos las extraescolares... y sobre todo podemos contratar a nuestra querida e indispensable Paloma.

Pero a veces con eso no es suficiente, necesitamos colaboración para sacar adelante todos los proyectos que tenemos y poder poner en marcha algunos nuevos. Por eso os pedimos colaboración para que participéis con nosotros en la Junta o como voluntarios ocasionales, cada uno en la medida de sus posibilidades, aportando vuestros conocimientos en alguna comisión. Todas las familias podemos aportar para mejorar la calidad de la educación pública en general y la de nuestros hijos e hijas en particular, y participar en la vida del centro, ¡todo suma!

Ya sabéis que desde este año tenemos la oficina en una nueva ubicación, en el patio de infantil, agradecemos desde aquí a todas las familias que nos apoyasteis para tener este espacio. Y os invitamos a pasar por “vuestra” oficina siempre que queráis para dejar vuestras ideas y, entre todas, construir una AMPA cada vez más participativa.

Por último, queremos agradecer su dedicación a los miembros de la junta que se han ido durante este curso. Olga Pérez, Fernando Pesquera y, en especial, Amanda Albo que fue nuestra presidenta y vicepresidenta durante varios años. Muchísimas gracias a los tres.

Os esperamos.

e-mail: apagaudi@gmail.com
www.apagaudi.net



Síguenos en TWITTER
[@ampa_gaudi](https://twitter.com/ampa_gaudi)



AMPA Arquitecto Gaudí



Consejo Escolar



El **Consejo Escolar** es el órgano de gobierno y participación de los diferentes miembros que forman la comunidad educativa. Lo componen padres y madres, profesores, equipo directivo, un representante de los trabajadores del centro y otro del Ayuntamiento.

Durante este curso se realizaron **elecciones para la renovación** de algunos de sus miembros quedando como nuevos componentes por parte de las familias Paloma Albo, José Gómez, Amanda Albo, Jorge Rico y M^a Ángeles Núñez (representante de la AMPA)

En las diversas reuniones que hemos tenido a lo largo del curso escolar se han planteado aportaciones y soluciones a distintas situaciones.

Se aprobó a principios de curso la **PGA** (Plan general anual), el proyecto educativo de centro y las normas de convivencia y, al final, la memoria anual.

En el Consejo también se evalúa el funcionamiento del **servicio del comedor** y se aprueban diversos proyectos a los que se puede adherir el centro como el que se ha aprobado para el próximo curso escolar de la implantación con carácter experimental de las enseñanzas de español-francés para los cursos de 5º y 6º.

Algo importante y satisfactorio para todos los alumnos y alumnas de la escuela pública es el programa **ACCEDE**, que

se implantará para el próximo curso de manera íntegra para 1º, 2º y 3º y para aquellos alumnos del resto de cursos que cumplan los requisitos.

Otro aspecto a destacar es la aprobación por votación de la **cesión del pabellón** al Club Deportivo Chamartín algunas de las tardes de 6 a 8, donde se realizarán actividades deportivas en las que podrán participar no solo el alumnado del centro sino cualquier miembro que pertenezca a dicho club.

Se ha trabajado en la total integración e inclusión de los alumnos del aula “**colorines**”, proporcionándoles las medidas necesarias para que se encuentren cómodos en todo el centro incluido el comedor. Este aula ha enriquecido al centro aportando a todo el alumnado y miembros de la comunidad educativa una concienciación por la diversidad “**todos somos distintos, todos somos iguales**”.

El próximo curso nuestro logo reaparecerá algo cambiado pero con nuestro querido lagarto como protagonista.

Los miembros del consejo representados por padres y madres estamos abiertos a sugerencias, inquietudes y/o propuestas para trabajar juntos por nuestros hijos e hijas.

Viviendo Chamartín

Seguimos intentando que el **Gaudí** tenga presencia en el distrito. Sabemos que somos un cole pequeño y muy apartado, pero conscientes de la importancia de que se nos vea y de lo educativo que resulta para todos la actividad pública de los barrios, nos esforzamos en participar en todos sus eventos: Cabalgata, Carnaval, Presupuestos Participativos, Día de la Bici, Días sin cole, en la organización de Colonias Históricas aportando ideas, etc. Sin embargo, este año hemos suspendido nuestra presencia en actividades por falta de participación.

Sería una pena que, después de tanto esfuerzo, no mantuviéramos nuestro **compromiso con el distrito**; con ello no solo perderíamos esa conexión con la **Junta Municipal** que nos ha permitido comunicarles de viva voz nuestras necesidades, sino que también se resentiría el valor educativo que para nuestros hijos e hijas tiene vivir el barrio, acercarse a su gente, sus parques y disfrutarlo en familia.

Desde aquí también, damos las gracias al equipo del concejal **Mauricio Valiente** con el que hemos trabajado estos años.



No dejéis nunca de crear



...”no dejéis de crear nunca”. Así se despedía de sus alumnos **José Luis Dorado**, profesor durante más de veinte años de la **extraescolar de creatividad**. Esta frase sintetiza su labor en todo este tiempo en el Gaudí. Los niños han aprendido con él que de cualquier cosa se puede crear una obra de arte. Las teclas de un piano se convierten en marionetas, pistolas, arcos; un poco de cartón, unas pinzas y un cordel en un tiovivo, un jardín con piscina; de un pegote de barro nace una jarra, un cuenco; de unas latas de sardinas y unas chapas un yo que sé y hojas secas y palos..... Y así todo.

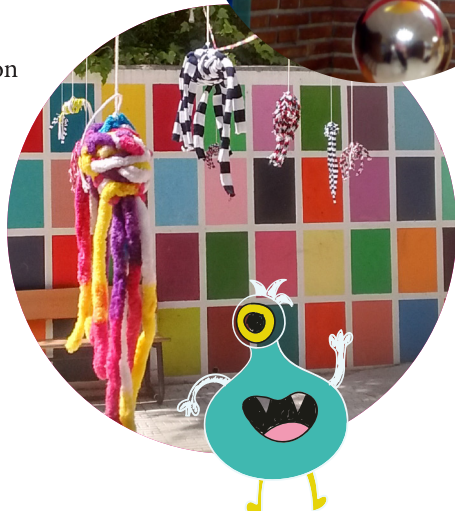
También han hablado de Dalí y el surrealismo, de Miró, de Picasso, de Greta Thunberg y el cambio climático y de muchas más cosas.

Y se han expresado libremente. Como dice José Luis, “**compartiendo taller**”.

Ahora se jubila, con el amor de todos los niños con los que ha compartido taller y nuestro agradecimiento y cariño por todo lo que ha transmitido a nuestros hijos y por haberles hecho un poco más libres... y ¡por solucionarnos la decoración de un par de estanterías!

Realmente ha sido una suerte poder contar con un artista como él, con la gran **sensibilidad y empatía** que ha mostrado siempre hacia los niños. ¡Que sea tan feliz en esta nueva etapa como lo han sido nuestros hijos a su lado!

La extraescolar de creatividad, emblemática en el Arquitecto Gaudí, continuará, tan creativa y libre como hasta ahora, de la mano de **Mando Ángeles**, licenciado en Bellas Artes y constructor de marionetas.



DÍA DE LA FRUTA. Cómo cada año y siempre intentando superarnos e innovar, hemos celebrado el día de la fruta una vez al trimestre. Este curso hemos incluido una novedad, la participación de nuestros alumnos junto con sus familias en la preparación de deliciosas recetas cuya base tenía que ser la fruta.

En esos días, se entregó una receta impresa de los postres presentados. Los alumnos participantes mostraron una enorme alegría al ver su receta y las de sus compañeros.

Agradecer a todos los padres y madres que participaron, tanto con las recetas como ayudando en los diferentes repartos.



PRIMEROS DEL COLE. En este servicio, fundamental para conciliar vida laboral y colegio, se atiende cada día a más de 50 niños y niñas. En general, estamos contentos con el servicio, aunque seguiremos trabajando para poder

mejorarlo. Os animamos a que nos hagáis llegar cualquier tipo de duda, queja o sugerencia que tengáis; se la haremos llegar a los responsables de la empresa.



JORNADA DE LA CIENCIA. Este año ha estado protagonizada por las mujeres científicas.

Las dos conferencias, y algunos de los talleres, giraron en torno a la contribución de las mujeres en la ciencia: Grace Hopper, Marie Curie, Joan Clarke, etc. Historias muchas veces silenciadas por los relatos que nos muestran la historia de la ciencia como una sucesión de hombres ilustres.

Además del aspecto divulgativo y lúdico, la jornada tuvo un carácter inevitablemente reivindicativo, enmarcado en un año muy importante para el movimiento feminista.

Hubo variedad, propuestas divertidas e imaginativas en las que disfrutaron pequeños y mayores con todo tipo de potingues: pegamento, purpurina, colores



del arco iris, aceite, pastillas efervescentes, jabones y una pasta de dientes de fabricación casera que usan en la selva amazónica y que algunos estuvimos usando en casa un par de días.

Cada vez más padres y madres se ofrecen voluntarios. La experiencia merece la pena. ¡Ir pensando ya en los talleres para el próximo año!

TALLERES. La AMPA ha ofrecido talleres para complementar la formación de nuestros hijos y fomentar la adquisición de valores, con un enfoque lúdico.

Alineados con el tema del año del colegio, hemos organizado con **Pandora Miravilla**, talleres para visibilizar y homenajear a algunas mujeres extraordinarias y ofrecer modelos que rompen con los estereotipos tradicionales de género.

Dirigido a educación infantil y a 1º, 2º y 3º de primaria celebramos un **taller de cuentos** en el que conocimos a dos eminentes científicas: Valentina Tereshkova (primera mujer cosmonauta) y María Elena Caso (experta en biodiversidad marina).

Para los cursos de 3º, 4º y 5º de primaria, **un cuentacuentos y un debate** sobre Concepción Arenal, pionera del feminismo

en España y defensora del derecho de las mujeres a la educación.

En el primer trimestre, con nuestra profesora Cecilia, realizamos un **taller de yoga en familia**. Disfrutamos de un tiempo compartido para la práctica de asanas y para la meditación.



LA NOCHE DE LOS LIBROS

Leer, contar historias, jugar, pasar con los amigos una noche mágica en el cole..... los alumnos de 4º, 5º y 6º han disfrutado de esta estupenda actividad, que junto al “rincón de lectura”, el certamen literario y otras actividades realizadas por el centro, pretende fomentar entre nuestros hijos el amor por los libros. Queremos dar las gracias a las madres (Olga, Marian y Ana) que voluntariamente han pasado la noche en vela ayudando a las monitoras. Y muy especialmente a ellas, a Irene y Maca, que han llenado la noche de emociones, juegos y fantásticas historias.

El rincón de lectura es una de las actividades gratuitas que financia la Junta de Distrito. Su funcionamiento, tanto este año como el pasado, no ha sido del todo bueno. Por ello Silvia, la directora del colegio, nos

ha propuesto que la AMPA lo gestione. Lo haremos a través de Lúdika. Esto implica que debe tener un coste, que será el mínimo posible, 6€ mensuales. A cambio nuestros hijos disfrutarán de una actividad enmarcada en un proyecto de fomento de la lectura con novedades que ya os detallaremos. Agradecemos al equipo directivo la confianza al cedernos la gestión de una actividad tan emblemática en el colegio como es el rincón de lectura.



Extraescolares

PEQUE CLUB

ROBÓTICA

QUITARRA

PIANO

PING PONG

MÚSICA Y MOVIMIENTO



INGLÉS E INGLÉS INFANTIL

MIS TAREAS

PREDEPORTE

AJEDREZ

BAILE MODERNO

JUDO

PATINAJE

FÚTBOL



TÉATRO Y EXPRESIÓN CORPORAL

RINCÓN DE LECTURA

TENIS

AUDIOVISUALES

GIMNASIA RÍTMICA

BALONCESTO

CORO

CREATIVIDAD

Extraescolares adultos

TEATRO. El grupo de teatro del cole continúa este curso con la dirección de Diego y Mariel.

Este año no hemos presentado obra. Nos hemos centrado en trabajar improvisaciones, en la creación de personajes en base a nuestras vivencias y recuerdos. En estos momentos estamos creando una obra coral que queremos que vea la luz en otoño.

Si quieres incorporarte al grupo de teatro toma contacto con nosotros a través de la **AMPA**. Nos reunimos en el gimnasio todos los jueves de 18:30 a 20:30.

CORO. El coro de padres y madres del cole cumple 9 años . **Ya somos 30 voces.**

Este año hemos cantado en Navidad con los niños y niñas villancicos tradicionales y otros menos conocidos. En Semana Santa nuestro repertorio fue de música sacra y espiritual.

Además, este año participamos en un Concierto en GEICAM colaborando para ayuda a la investigación del cáncer mama y fuimos a Arenas de San Pedro a un encuentro coral.

Y como colofón el concierto de “fin de curso” en Vinuesa.

No paramos y estamos deseando que se unan nuevas voces al grupo, ¡¡¡animaos!!

CLUB DE LECTURA. Este tercer año del club del lectura, además de las reuniones mensuales, hemos organizado dos salidas interesantísimas: una **ruta por el Madrid de Arturo Barea**, por los escenarios de su genial novela La forja de un rebelde, y otra al **teatro Marquina** para ver El curioso incidente del perro a medianoche.

Hemos publicado también un **folleto con los libros** preferidos por los niños del cole y los títulos y reseñas de los leídos en el club. Lo repartimos en el mercadillo del Día del Libro. Si no pudisteis venir, está disponible en la **AMPA**.

Este año también hemos tenido entre la lista de autores a dos madres del colegio.

El club de lectura es una actividad mensual gratuita que tiene lugar el primer miércoles de cada mes de 6 a 8 en el colegio. El libro se anuncia en la web de la **AMPA** y en el corcho de la entrada.



YOGA. Actividad impartida por Cecilia cada lunes a un grupo reducido de personas encantadas con la práctica de esta disciplina. Cecilia consigue que comencemos la semana **equilibrando nuestra parte física y mental.**



El huerto Gaudéniz crece

Nuestro huerto sigue creciendo. Este año gracias a la labor voluntaria de muchos padres y a la implicación del equipo directivo y del profesorado del Gaudí la participación del alumnado en actividades llevadas a cabo en el huerto cogestionado por las **AMPAS de los CEIP Arquitecto Gaudí e Isaac Albéniz ha aumentado significativamente**. Este hecho, junto con la magnífica imagen y salud que presenta hace que todos los que tenemos relación con él nos sintamos orgullosos.

Todas las clases de primaria han tenido la oportunidad de acercarse al **Gaudéniz** al menos una vez durante el curso. En estas visitas han conocido las labores de cultivo y compostaje ecológico que se realizan (preparación del terreno, riego, abono, plantación, recolección...), han aprendido valores medioambientales y hábitos saludables, han recibido información sobre las distintas especies vegetales que en él crecen y han podido plantar alguna de las variedades de temporada procedentes del **vivero municipal del Retiro** (lechugas, pimientos, guisantes, habas, pepinos, fresas, rábanos, aromáticas...).



Dado el éxito de estas experiencias y al interés creciente entre familias y profesorado se trabaja en que a partir del curso que viene las actividades de las distintas clases en el huerto estén recogidas en el Programa General Anual (PGA) del Centro.

Además de las actividades llevadas a cabo en horario lectivo, el huerto es un lugar de encuentro y disfrute durante la mayor parte de las tardes y fines de semana del año. Familias y vecinos colaboran en los cuidados necesarios y participan en la organización del mismo.

Para que todos los cursos puedan continuar desarrollando actividades en el huerto necesitamos que los padres del centro se involucren en estas actividades. No es necesario tener experiencias hortícolas previas, existe una comisión de huerto de la AMPA donde se comparte toda la información. Del mismo modo, si tenéis ideas o conocimiento de proyectos que los alumnos puedan llevar a cabo en el Gaudéniz no dudéis en trasmitirnoslo. Si os animáis a participar, colaborar o a donar cualquier utensilio que consideréis que pueda ser de utilidad, acercaros por la secretaría de la AMPA o enviad un correo a apagaudi@gmail.com.

Fiestas y eventos



Navidad

Fiesta Navidad Ampa
MARTES 18 DE DICIEMBRE

Rastrillo
Se celebrará en el Pabellón desde las 16:00 a 17:30

Merienda
A las 16:00 tendremos teatro para los discapacitados y talleres asociados en el Pabellón del Club y después iremos al parque del Concejo de Regeneración.

Actuación de teatro de 5ª y 6ª, en el Gimnasio de 17:30 a 17:45.

¡OS PEDIMOS PARTICIPACIÓN Y AYUDA! para montar la fiesta y también para recoger el final. Contamos con los papás, niños, niñas y profesores.

Ampa
Consejo Público Arquitecto (Sociedad)
Asociación de Padres de Familiares



San Isidro



Festival de extraescolares



Fiesta fin de curso



Excursiones

Este año, en la excursión de **otoño**, llegamos a **Cabeza Lijar** desde el Alto del León. Durante el recorrido se disfruta de unas de las mejores vistas de la maravillosa sierra madrileña. En la cumbre hay un búnker de la guerra civil estupendamente conservado. Desde allí descendimos hasta el **Collado de la Mina**, donde se encuentra una antigua mina de wolframio. Los más valientes la visitaron, eso si, con cuidado de no despertar a los muciélagos que hibernan dentro. ¡Toda una aventura!

En **primavera** nuestra marcha arrancó desde el **Puerto de Canencia**. Casi enseguida llegamos a un mirador desde el que se puede contemplar el magnífico valle de Lozoya. Luego nos adentramos en un precioso bosque de abedules, único en nuestra comunidad, para llegar al final de nuestro recorrido, la Chorrera de Mojonavalle, una cascada de treinta metros que se forma en el nacimiento del arroyo Setil del Maíllo. ¡Una maravilla!

Una vez más **animaros a que participéis** en las excursiones del Gaudí. Es una forma de conocernos mejor disfrutando de la naturaleza.

Este año el habitual agradecimiento a Miguel Ángel, siempre tan comprometido con esta actividad, va acompañado de un ruego, más bien una exigencia: vale que te jubiles del cole, pero de las excursiones ni de broma. **¡Te necesitamos!**



COMISIÓN DE CONVIVENCIA E INCLUSIVIDAD

La convivencia y la inclusividad son clave para el desarrollo integral de nuestros niños y niñas. Desde AMPA Gaudí tuvimos la idea de ir proponiendo realizar actividades en estas materias en el colegio, dirigidas principalmente al alumnado y también al resto de la comunidad educativa: padres, madres y profesorado. Bullying, violencia de género, feminismo, inmigración, orientación sexual y de género..., que tradicionalmente han estado ausentes de las aulas, pensamos son asuntos a reflexionar y pensar por todas y todos en el cole.

Así los días 21 y 28 de mayo, se hicieron los dos primeros talleres, en este caso de sensibilización sobre orientación sexual y de género para todos los cursos de primaria en horario no lectivo. La actividad, gratuita, su resultado, ¡fantástico! Se emitieron tres cuentacuentos adaptados a las respectivas edades, y los y las peques hicieron reflexiones sobre lo que vieron junto a Delia, una monitora experta de la “Asociación Arcópoli”. Todos participaron activamente, pensaron y pudieron expresarse con una madurez y respeto dignos de ser escuchados/as.

Para el año que viene ya hemos hablado con Dirección del Gaudí, para poder ir incluyendo estas dinámicas dentro del horario lectivo, así como también hemos ofrecido una propuesta de formación al profesorado en materia de inclusión. ¡Vamos a que puedan hacerse realidad!



DÍA DE LA PAZ

Celebrar cada 30 de enero el Día de la Paz en el cole es ya una tradición. Es un día en que todos nos implicamos para mostrar nuestro compromiso por un mundo más justo, aunque promover en todos los alumnos y alumnas valores de compañerismo, solidaridad y respeto es una tarea diaria, es algo que debe estar y está presente en el aula y en el patio siempre.

Este año los fondos recaudados tras la carrera solidaria han ido a la ONG Acción Social por la música, para colaborar con una orquesta formada por niños y niñas del Barrio de Tetuán en situación de desventaja social. Fue una suerte que una buena representación de los niños y niñas que forman esa orquesta pudieran venir a nuestro cole a compartir y enseñarnos su música.

Esperamos seguir sumando esfuerzos cada año, gracias a todos por promover la PAZ.



Aprendiendo con arte

Como todos los años, el Gaudí ha continuado con su proyecto “Aprendiendo con Arte”, a través del cual se busca desarrollar la capacidad creadora de los alumnos y alumnas.

Se han realizado diferentes actividades en todos los cursos, desde infantil a primaria a lo largo de todo el curso (visitas al museo del Prado, realización de obras con materiales reciclados, estudio de la obra de diferentes pintores y pintoras y estilos artísticos...)

Muchos padres y madres han colaborado en la realización de actividades y talleres como el mural realizado por los niños y niñas de infantil o la decoración de los muros del patio.

Como en ocasiones anteriores, dos madres voluntarias han colaborado en la realización de la actividad final del proyecto para el alumnado del último curso de infantil que durante todo el año ha trabajado el arte abstracto en el aula. El 25 de mayo se realizó una visita al **Museo Colección de Arte Abstracto Español de Cuenca** a la que pudieron asistir los alumnos y alumnas y también sus familias. Durante todo un fin de semana, aprendieron muchas cosas además de aprovechar el fin de semana para pasar ratos increíbles conviviendo entre ellos.

Todas las familias que participaron en la actividad, disfrutaron de esta bonita experiencia convertida ya, en tradición en el Gaudí.



GRADUACIÓN 2010-2019

C.E.I.P. Arquitecto Gaudí

