

30

# Ampa

COLEGIO PÚBLICO  
ARQUITECTO GAUDÍ

Ampa julio 2020  
Boletín



Ante grandes dificultades,  
trabajo en equipo

# e ditorial

Queridas, familias:

Cada año esperamos que nuestros/as hijos/as reciban enseñanzas que contribuyan a su desarrollo pleno, no solo con conocimientos sino también en actitudes y valores. En este momento que nos ha tocado vivir es cuando más nos damos cuenta de que la vida nos da grandes lecciones, y una de ellas es la importancia de la humildad, para que ella nos haga reflexionar y aprender de nuestros errores. Si antes debíamos tenerlo claro, ahora con mayor motivo la vida nos ha dado un duro aviso de lo vulnerables que somos cuando nuestro camino se tuerce inesperadamente. El esfuerzo y la entrega responsable de muchos (profesores, alumnos, padres...) ha hecho que hayamos podido salir adelante en este duro final de curso. La inversión en educación, en medios técnicos, personales y en preparación profesional debe ser una prioridad, ahora más que nunca, sencillamente indiscutible, no solo porque el futuro se cimienta en unas nuevas tecnologías que han llegado para quedarse sino porque un país que no apuesta ni invierte en su juventud, no lo hace por su futuro.

En el colegio tenemos que estar todos representados, tanto padres, personal docente, alumnos, etc como parte de un mecanismo. Somos pequeñas piezas y todas encajadas hacemos que funcione la máquina y es importante que nuestra voz, la voz de las familias, se escuche en el colegio, y un buen canal para hacerlo es a través de la AMPA y desde aquí, un año más, os invitamos a que participéis tanto como voluntarios como siendo miembros de la Junta. Es muy importante vuestra contribución, no solo la aportación económica, en forma de cuota, sino vuestras ideas y participación para que puedan salir adelante todos los proyectos que tenemos y los que están por llegar.

Por último, nos gustaría agradecer la gran labor que durante estos años Karen y Ramón han realizado para y con el AMPA, su compromiso y aportación ha sido inestimable. Este año terminan su recorrido en el colegio y les deseamos lo mejor tanto a ellos, como a todas las familias de sexto que comienzan la nueva etapa educativa.



Síguenos en TWITTER  
@ampa\_gaudi

# CONSEJO ESCOLAR



Los profesores, los alumnos y alumnas, el personal del colegio, la administración y las familias formamos la comunidad educativa, y nuestro objetivo común es construir un futuro para los alumnos y alumnas que se están formando, encontrar la mejor forma de educar, en conocimientos, en habilidades sociales y en valores.

Nuestra comunidad educativa se centra en el Colegio, por eso es tan importante conocer sus mecanismos de funcionamiento y sus órganos de gobierno y participación, que son lo que finalmente van a definir el camino que sigue el proyecto educativo.

Probablemente, el órgano de gobierno y participación más importante de un colegio sea el Consejo Escolar.

A lo largo de este curso escolar se ha celebrado varios Consejos Escolares donde se han abordado temas en relación a la PGA (Programación General Anual), normas de convivencia en el comedor, elección de ONG para el día de la Paz, aprobación de apertura de centro para los días de Semana Santa y días sin cole, colaboración económica AMPA con el Centro, humedades planta

extraescolares para los alumnos y alumnas del centro, antiguos alumnos y alumnas y adultos, programa ACCEDE, proyecto de Francés (que ha sido piloto durante este curso y será una continuación en cursos posteriores)...

Durante este curso se ha formado una nueva comisión dentro del Consejo Escolar llamada Relaciones con la AMPA y la componen el Equipo Directivo, un representante del Claustro, un representante de las familias en el Consejo Escolar y el representante de este en la AMPA con el objetivo de mejorar las relaciones y la comunicación entre todos. Desde la AMPA, como parte de la comunidad educativa en representación de las familias, participamos en el Consejo Escolar, así que no dudéis en poneros en contacto con nosotros para enviarnos vuestras consultas, solicitudes o cualquier planteamiento que consideréis interesante para, con vuestra ayuda, hacer de nuestro Colegio cada día un colegio mejor.

# Viviendo Chamartín

**Este** año hubo un cambio de gobierno en el Ayuntamiento. Esto nos marcó un primer objetivo consistente en que los compromisos que la Plataforma de AMPAS había alcanzado con el anterior equipo se mantuvieran. Os dejamos una relación de todo en lo que hemos participado en colaboración con las otras AMPAS:

**Fiesta de San Miguel:** Nos sentimos especialmente satisfechos de que la AMPA Gaudí llevara a la Comisión de Festejos la propuesta de una hora sin música en la feria, para que esta pudiera ser disfrutada por los niños que tengan algún tipo de hipersensibilidad acústica, como puede ser el caso de los niños TEA de nuestro Aula Colorines.

**Cabalgata de Reyes:** De nuevo volvimos a vivir con las familias esta fiesta entrañable y con ello consolidamos nuestra presencia en el barrio.

**Campamentos días sin cole:** Estamos también muy contentos de que el nuevo equipo finalmente haya aceptado la continuidad de este servicio que se había logrado, en años anteriores, a través de los Presupuestos Participativos y que hubieran podido disfrutar las familias totalmente gratuito en caso de haberse llegado a celebrar.

**Campamento de verano:** También tuvimos la aprobación de la Junta para la organización de este servicio, pero su realización estará condicionada por el desarrollo de la pandemia.

**Otros temas quedaron en el tintero:** Fiesta de la bici, Jornada de la escuela pública, mejoras en los centros.

Damos las gracias al nuevo equipo de la Junta y en especial a Sonia Cea por habernos recibido y haberse mostrado abierta a nuestras propuestas.



# CAMPAÑA DE SOLIDARIDAD



Como todos los años celebramos el Día de la Paz y la No Violencia Escolar con la participación de toda la comunidad educativa. Se trata de un día para que los más pequeños aprendan y se sensibilicen sobre la existencia de otro tipo de realidades donde a veces los niños y niñas son los más desfavorecidos.

Los padres y madres del Gaudí propusieron una serie de entidades con las que colaborar. Casi todos los proyectos recibidos tenían como fin el acceso a la educación de poblaciones desfavorecidas, desarrollados tanto en España como en el extranjero. Entre todas las propuestas recibidas, se eligió colaborar con el proyecto desarrollado por la Asociación Niemann Pick, una entidad dedicada a fomentar y financiar

la investigación de una enfermedad rara que afecta principalmente a los niños y a su correcto desarrollo. La recaudación de fondos para colaborar con el proyecto, se realizó a través de una carrera solidaria, donde los niños y niñas se esforzaron al máximo para conseguir el objetivo propuesto.

Más tarde los alumnos y alumnas recibieron la visita de una familia afectada por esta enfermedad que además de agradecer el esfuerzo realizado, les hablaron de los efectos y problemas que genera esta enfermedad en los niños.

Como todos los años, la actividad resultó un éxito gracias al carácter solidario y generoso de nuestros pequeños.

# COMISIÓN CONVIVENCIA E INCLUSIVIDAD



El pasado Curso 2018-2019 desde la AMPA Gaudí propusimos al Colegio Gaudí, la realización de talleres inclusivos fuera del horario lectivo. Éstos trataron sobre materia de sensibilización LGTBI y fueron un éxito de participación y acogida entre niñas y niños.

En esta misma línea, este Curso 2019-2020, la AMPA propuso al Equipo Directivo y a la Comunidad Educativa del Colegio, la posibilidad de que nuestro Cole hiciera aún más hincapié en las actividades basadas en la inclusividad, para lo que presentamos la idea de incluir, en horario lectivo, dos horas anuales de temas tales como: igualdad de género, respeto al diferente, autismo, feminismo, sensibilización LGTBI, multiculturalidad e inmigración, bullying,... dirigidas a todos los cursos de educación primaria. Lamentablemente, tales horas lectivas inclusivas no pudieron definirse este Curso, por diversos motivos, principalmente por el Covid19.

Queremos que los alumnos y alumnas del Aula Colorines participen en nuestras actividades y talleres. En el que realizamos sobre el solsticio de invierno, acudieron varios de ellos. Utilizaron material adaptado con pictogramas y tuvieron apoyo durante la actividad por si lo necesitaban.

Esperamos que fuera la primera de muchas actividades inclusivas con ellos.

En colaboración con la dirección del centro, trabajamos para llevar a cabo una propuesta fantástica sobre el día del Autismo para abril 2020, con actividades y dinámicas muy interesantes para profesorado, alumnado y familias.

De cara a septiembre próximo, no dudéis que seguiremos comprometidos/as en que la inclusión sea una realidad y forme parte de la vida y la



# Los Primeros del Cole

*Como* sabéis este servicio lo gestiona la AMPA del colegio y es sin duda un servicio esencial pues los niños que acogemos cada mañana de 7:30 a 9:00 superan los 50.

Como novedad este año, se han incorporado dos monitoras del ayuntamiento para hacer las tareas de vigilancia del servicio que, junto con las que proporciona Enasui, ha permitido hacer grupos más flexibles entre los que pasaban al pabellón, una vez terminado el desayuno, y los que se quedaban en el comedor para realizar cualquier tarea o juego. Nos propusimos también incorporar algún día pan natural, más saludable que el pan de molde, pero la medida no ha llegado a aplicarse por la situación que hemos tenido. El próximo año seguiremos intentando mejorar el servicio, siempre desde la perspectiva de que este servicio ha sido valorado por las familias muy positivamente.

# Jornada de la Ciencia

Contamos con la participación de padres y madres voluntarios, que desarrollaron diferentes talleres con los alumnos, adaptados a su edad y al temario de su curso. Los más pequeños disfrutaron realizando divertidos experimentos con los sabores de los alimentos y descubriendo secretos sobre el agua y el aire. Los talleres para los alumnos de primaria fueron de una gran variedad: galaxias, volcanes, huellas dactilares, diferentes estados de la materia, experiencias magnéticas, circuitos eléctricos... Todo tuvo cabida en las aulas de nuestro colegio, hasta los piojos estuvieron presentes para ser estudiados por los alumnos de tercero de primaria.

También desarrollamos una actividad central en torno al 50 aniversario de la llegada del hombre a la luna, gracias a la colaboración de un padre voluntario, que realizó una presentación visual eminentemente gráfica y adaptada al amplio rango de edades de los niños sobre lo que hay de científico en los dos cómics de Tintín "Objetivo la luna" y "Aterrizaje en la luna". El juego de paralelismos, anécdotas, anticipación científica y a la vez rigor, es la excusa que utilizamos para acercar a los niños al conocimiento de la efeméride del 50 aniversario de la llegada a la luna y de la importancia de la ciencia. Además del acto en sí de la presentación, durante varios días antes hubo una pequeña exposición en la vitrina de "trofeos" del hall del colegio con objetos variados de Tintín relacionados con la luna (cómic y revistas antiguas, figuras...). Y una última sorpresa para los alumnos: un concurso con una pregunta sobre la exposición con premio por sorteo para uno de los participantes, un genial cómic de Tintín.





# Talleres

Para celebrar y reivindicar el papel de la mujer en la sociedad, el 8 de marzo (8M) lanzamos la campaña: "Te vamos a dar la chapa con el feminismo".

Con ella pretendimos sensibilizar al alumnado sobre la importancia del feminismo y la defensa de la igualdad de derechos entre hombres y mujeres.

El 8M "Día Internacional de la Mujer", celebramos los logros conseguidos en materia de igualdad y reivindicamos que aún existen diferencias entre hombres y mujeres en algunos ámbitos y lugares del mundo y que es necesario conocerlas para poder denunciarlas y combatirlas.

Desde la AMPA elaboramos un folleto explicativo con datos sobre algunas de esas realidades y diferencias por cuestiones de género, que repartimos entre el alumnado junto con una chapa, para lucir orgullosos nuestro compromiso por la igualdad de género y de derechos para todas las personas, en todas las partes del mundo.

Además, durante la semana del 8M, informamos y compartimos actividades reivindicativas y culturales promovidas por otras entidades públicas y privadas relacionadas con la Igualdad de Género.



# Extraescolares



Ajedrez

Piano

Guitarra

Judo

Fútbol

Predeporte

Teatro y Expresión Corporal

Pequeclub

Patinaje

Baile Moderno

Este curso lo empezamos con mucha ilusión. Nos habían arreglado la casita del conserje e íbamos a empezar a gestionar desde la AMPA y través de Lúdika el Rincón de Lectura. También había novedades en Creatividad, nueva clase y nuevo profesor. No sabíamos si Mando iba a encajar con los niños y niñas que tanto querían a José Luis y vaya si encajó; en poco tiempo se hizo con ellos.

Como todos los años por esas fechas, las clases abiertas, pero... ¿Quién nos iba a decir que se tuviera que cerrar el cole, así de un día para otro? Tan de repente que no dio tiempo ni a hacer las clases abiertas de robótica y tecnología creativa. Ese robot con CDs viejos, se quedó sin construir.

Se han quedado muchas actividades sin hacer este curso. La exhibición de rítmica y baile, la de judo, la obra de teatro, el campeonato de ajedrez, el certamen de coro, la famosa noche de los libros a la que todos los alumnos sueñan con ir desde que oyen hablar de ella. El festival de extraescolares y la divertida fiesta de fin de curso con la que Lúdika nos obsequia desde hace algunos años. Nunca sabremos quién habría ganado la liga de fútbol y de basket del distrito.

Menos mal que los niños y niñas han podido seguir teniendo contacto con algunos de sus monitores a través del experimento de las clases online. Ha sido genial y divertido tener a los niños y niñas en sus casas haciendo todo tipo de actividades y a las madres haciendo yoga para intentar relajarse un rato.

Esperemos que el año que viene vuelva todo a la normalidad, no a la "nueva normalidad", sino a la de siempre, para que nuestros hijos e hijas puedan seguir haciendo todas esas actividades que tanto les gustan, les divierten y les motivan.

Mis Tareas

Rincón de Lectura

Coro

Tenis

Baloncesto




# Extraescolares adultos

Todas las actividades que se ofrecen están abiertas a familias y ex-familias del cole, amigos, profesores,... ¡Os animamos a participar!

**YOGA**, la actividad se imparte los lunes. Con la práctica de yoga conectamos el cuerpo, la respiración y la mente, y mejoramos nuestro estado físico general. Este año hemos tenido profe nueva: Nayra Darías, dando a la actividad un aire más refrescante, con gran motivación y un nuevo enfoque, ayudando a cada alumno según sus posibilidades. Además con Nayra hemos podido practicar diferentes tipos de yoga, siempre adaptándose a las preferencias de los alumnos y alumnas. Os animamos a que os apuntéis, es una buena manera de reducir el estrés, relajarnos y meditar.

**EL CORO DE ADULTOS**, un año más esta actividad ha sido dirigida por Piluca Aparicio. Este año hemos contado con 27 voces, y en Navidad nos han deleitado con dos conciertos, uno de ellos junto al coro de niños y niñas del Gaudí. Este ha sido un año extraño en el que la situación vivida ha impedido que podamos realizar más actuaciones, pero también ha sido un año triste, porque hemos tenido que despedir a uno de nuestros compañeros con el que hemos vivido grandes momentos. Teo, estarás para siempre en nuestros corazones.



**EL CLUB DE LECTURA** es una actividad mensual gratuita para familias y amigos del Gaudí y que tiene lugar el primer miércoles de cada mes. En su cuarta edición mantiene el mismo entusiasmo que los años anteriores. Cada año nos sumergimos en algunas obras de los autores más relevantes de la literatura. Este curso entre los libros que hemos leído y comentado están "el primer hombre" de Albert Camus, la Señora Dalloway de Virginia Wolf o "el doble" de Dostoyevski. Aunque el curso ha llegado a su fin, os invitamos a seguir zambulléndoos en nuevas aventuras literarias durante este verano.

**TEATRO.** El grupo de Teatro ha comenzado una nueva etapa con la dirección de Juan Jiménez, sí, el mismo que han tenido los niños estos últimos años. Hemos trabajado improvisaciones, juegos y textos de teatro clásico y contemporáneo. Bernarda Alba y El perro del Hortelano. El Covid nos ha sorprendido preparando una obra para representarla en junio. Partíamos de unos cuentos cortos del dramaturgo español Alfredo Sanzol, director del Centro Dramático Nacional, al que algunos conocíamos poco. No sabemos cómo va a empezar el próximo curso, pero sí sabemos que vamos a continuar con nuestros ensayos, nuestras risas y nuestras cañas.



# Excursiones



**Este** año por la situación vivida, solo hemos podido disfrutar de la excursión de Otoño. El 27 de Octubre pudimos conocer la chorrera de San Mamés, un salto de agua espectacular de unos 30 metros de altura ubicada en la Sierra Norte de Madrid.

Esperamos que el año que viene podamos realizar todas las excursiones que acostumbramos y os animamos a que participéis. Es una bonita manera de disfrutar del campo, conocernos un poco más y que los niños y niñas del cole disfruten y conozcan un poco más la Naturaleza.

Agradecer, como siempre a los organizadores Miguel Ángel Alarcón, Javier Rodríguez y Luis Díaz por su compromiso con la actividad.



# Huerto Gaudéniz

**Se cumplen cuatro años ya desde que el huerto está entre nosotros y dos años desde que el Ayuntamiento concediera de manera oficial su uso a las AMPAS del Gaudí y el Albéniz. Muchos alumnos, familias, profesores y vecinos se han acercado a conocerlo y disfrutarlo y muchos han participado en su cuidado y desarrollo.**

**Ahora hemos solicitado un nuevo periodo de concesión de dos años para poder seguir aprovechando todas las posibilidades que nos ofrece. Esperamos recibir en próximas fechas la confirmación de su renovación.**

**Al mismo tiempo, el Ayuntamiento nos ha animado a participar en la red de huertos solidarios. Esta iniciativa persigue destinar la mayor parte de la producción del huerto a bancos de alimentos o asociaciones que repartan ayuda alimentaria entre la gente más necesitada. A los huertos involucrados el Ayuntamiento dota de recursos adicionales como mantillo o préstamo de maquinaria.**

**Pensamos que esta actividad puede ser un magnífico vehículo para transmitir valores de solidaridad, comunidad y desarrollo sostenible entre los niños de ambos colegios y una motivación adicional para fomentar la participación de todos los demás.**

**Después de casi tres meses de no poder cuidar el huerto en las últimas semanas se ha procedido a su limpieza y a la preparación de los bancales para la siembra de los últimos plantones aportados por el Ayuntamiento. Como todos los años, animamos a los padres del Gaudí a que se involucren en las actividades del huerto para que todos los cursos puedan desarrollar actividades en el mismo. No es necesario tener experiencias hortícolas previas, existe una comisión de huerto de la AMPA donde se comparte la información necesaria. Del mismo modo, si tenéis ideas o conocimiento de proyectos que los alumnos puedan llevar a cabo en el huerto no dudéis en transmitirnoslos. Si queréis participar, acercaros por la secretaría de la AMPA a comentarlo o enviad un correo a [apagaudi@gmail.com](mailto:apagaudi@gmail.com)**

# Entrevista a Juan

*Después de casi una década en el Gaudí, este año Juan Jiménez se despide de las clases de teatro con los Gaudines y aunque sigue con nosotros en el teatro de adultos, queremos agradecerle el gran trabajo realizado todos estos años y conocer un poco como ha vivido la experiencia en el Gaudí.*

**Pregunta.** Cuéntanos un poco como ha sido tu experiencia estos años en el Gaudí

**Respuesta.** Comencé en el Gaudí, si no recuerdo mal, en el año 2009. A lo largo de casi 10 años he disfrutado muchísimo la experiencia. Este colegio tiene mucha tradición teatral, las profes que me antecedieron, todas con amplia formación y experiencia en el mundo del teatro, crearon afición y ofrecieron una educación excelente que hicieron que al llegar aquí notara al momento la ilusión y la implicación de todos los alumnos y las alumnas. He tenido grupos muy numerosos casi todos los años, pero trabajar con ellos siempre fue fácil, nunca le faltaron las ganas y la creatividad. Aparte, siempre conté con el apoyo y la confianza de Roberto, que fue quien me "fichó" para el colegio, de los miembros de la AMPA y de Paloma.

**P.** ¿Puedes compartir alguna anécdota o situación que hayas vivido que recuerdes con cariño?.

**R.** Recuerdo con mucho cariño una situación que en principio fue un mal trago. Por una confusión, en el segundo curso que estuve en el colegio, no tuvimos técnico en el Centro Cultural en el que hacíamos la muestra final de curso. Si no había técnico no teníamos opción de usar ni luces ni sonido. Aun así, y tirando de los recursos de los que disponíamos, logramos sacar adelante la función, que salió especialmente bien. Una muestra más de que la ilusión por el teatro no la frena ninguna barrera en este cole. Los intérpretes realizaron una actuación espectacular y los padres los apoyaron en todo momento.

**P.** ¿Cuál ha sido la obra que ha hecho más ilusión a los niños representar?.



*R.* Yo creo que todas les han motivado. Intento hacer obras bien creadas por mí pensando en ellos o bien creadas por ellos. De cualquiera de las dos maneras, ellos se sienten creadores del texto, porque les dejo cambiar y aportar. Me parece muy importante que así sea, un actor debe ser creativo y pedagógicamente es muy enriquecedor para ellos sentir que no se limitan a interpretar siguiendo pautas externas, sino que aportan ideas en todo el proceso: desde la creación del texto al modo de interpretar un determinado personaje. También me he dado cuenta de que en los cursos superiores de primaria quieren contar historias cercanas, actuales, en las que se sientan representados. Por eso la mayoría de las obras que hemos hecho juntos estaban llenas de personajes relacionados con colegios o institutos de secundaria.

*P.* ¿Cómo consigues la motivación de los niños?.

*R.* Principalmente con lo que he contado anteriormente: respetando en la medida de lo posible su creatividad, transmitiendo que su capacidad de jugar e imaginar es oro para escribir y ensayar una obra. También intentando hacer las clases lo más amenas que sé, combinando ensayos y dinámicas teatrales.

*P.* ¿Cuáles son las enseñanzas más importantes que les intentas transmitir?. Y si te llevas alguna enseñanza de ellos.

*R.* Me gustaría transmitirles que el teatro es un espacio de libertad y que todos sabemos y podemos crear teatro. Y claro que me llevo enseñanzas de ellos, la principal es la importancia de la energía y la ilusión a la hora de ensayar, algo que nunca les falta.

*P.* ¿Puedes resumir en una frase todo lo vivido en tu etapa en el Gaudí?.

*R.* Podría resumirlo en unas cuantas palabras: aprendizaje, orgullo y felicidad.

CUAJ... DE... Y... R



# Proyecto de Arte



*Este curso el proyecto de arte de nuestro colegio ha estado enfocado en la cultura japonesa y una parte al arte abstracto que siempre va ligado a un viaje a Cuenca y su visita al museo de arte contemporáneo. Esta actividad, que este año debido a la situación de confinamiento, nos ha sido imposible realizar, es más que una visita cultural. Los niños disfrutaban muchísimo pasando un fin de semana con sus amigos. También es una forma de que madres y padres de ambas clases se conozcan mejor e incluso forjen grandes amistades. No solo es un viaje lleno de arte y cultura, sino para compartir, convivir y disfrutar con amigos de la naturaleza. Por eso y por mucho más, esperamos poder retomar la actividad el curso que viene.*



# Boletín Digital

**Este** curso 2019 – 2020 hemos empezado a utilizar un boletín digital para informar a las familias de proyectos y actividades organizados por la AMPA. La idea de implementar esta herramienta es motivar la participación y mejorar la comunicación entre junta y socios a través de un boletín llamativo que incluye noticias e imágenes. La herramienta que utilizamos en este momento es MailChimp que permite hacer un seguimiento de las campañas, y ver cuántos padres abren el correo y dan clic en las noticias. Como dato informativo tenemos un ratio de apertura de los correos del 73.76%. Algunos de los boletines destacados enviados en este primer curso son: la convocatoria de elecciones del cargo de presidenta a la junta; invitación

a los padres a participar en la fiesta de Navidad; boletín especial de la celebración del Día del Autismo; boletín especial del Día de la Mujer; y cuestionario para conocer la manera como las familias estaban llevando el confinamiento.

Para el curso 2020 – 2021 deseamos incluir información sobre cada una de las comisiones que componen la AMPA, informar de los proyectos que están en proceso y así invitar a las familias a tomar parte de ellos. La propuesta de la comisión de comunicación con el uso de esta herramienta es motivar a la participación de todos y todas, con el único fin de mejorar la formación y educación de los niños y niñas del colegio.

Un año más la AMPA del Gaudí apoya la celebración de las fiestas en el colegio, y aunque este año no hemos podido celebrarlas todas por la situación en la que nos hemos visto inmersos, como San Isidro, fiesta de extraescolares o fiesta de fin de curso, si que hemos podido disfrutar de algunas de ellas. Deseamos que el próximo curso podamos volver a la normalidad y no se nos prive de ninguna.

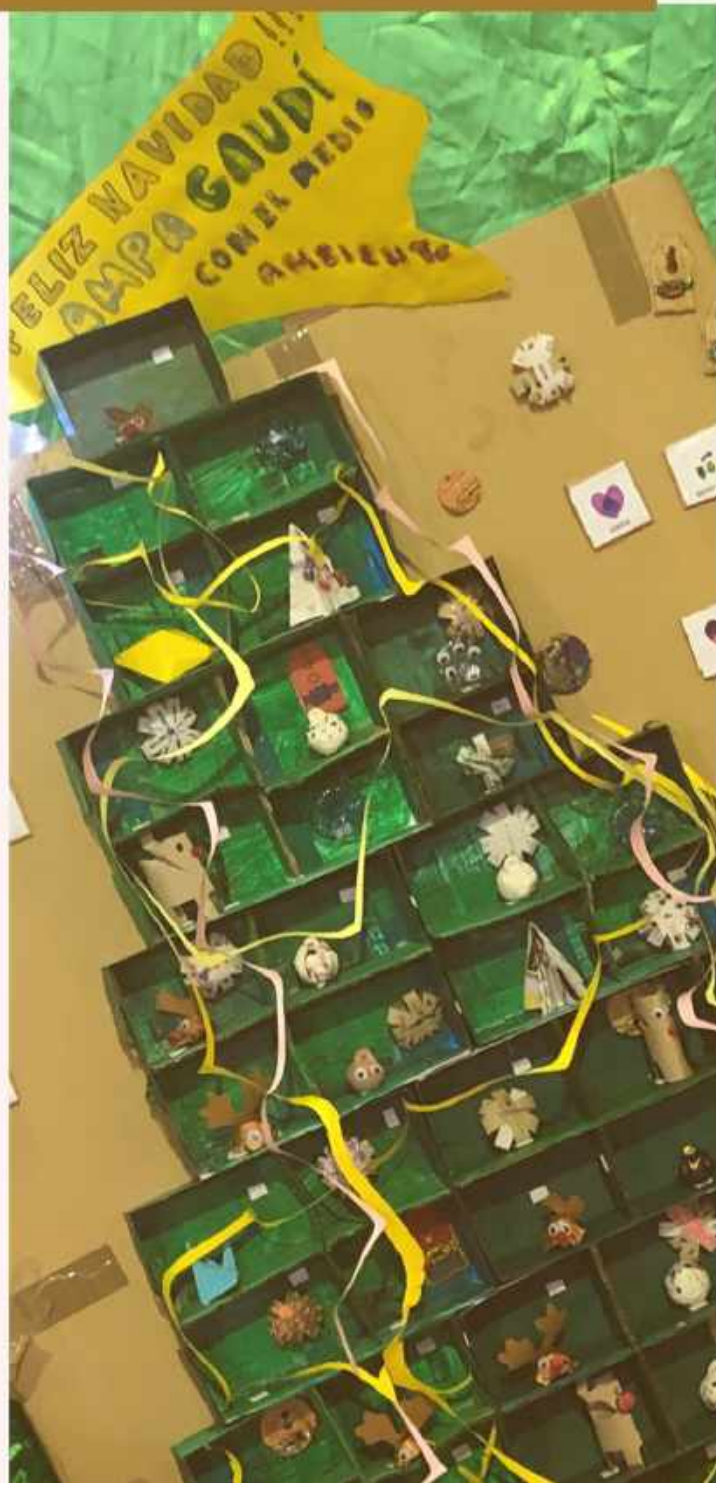
**HALLOWEEN:** Una vez más el colegio celebró la fiesta de Halloween en la que los más pequeños lucieron sus originales disfraces culminando el día con la fiesta organizada por los alumnos de sexto con un muy currado túnel del terror que nos hizo pasar una tarde terroríficamente divertida

**NAVIDAD:** La AMPA celebró su ya tradicional FIESTA DE NAVIDAD en el gimnasio del colegio, eso sí, este año con algunas novedades. Como es habitual, celebramos nuestro famoso Concurso de repostería, donde disfrutamos de una gran variedad de postres caseros acompañados por un delicioso chocolate y unos dulces navideños. Como novedades pudimos disfrutar del I Concurso de fotografía navideña, donde nuestros niños nos mostraron sus dotes con la cámara, y de un taller de decoración del árbol de navidad, donde partiendo del compromiso de nuestra AMPA con el medio ambiente, niños y padres disfrutaron decorando nuestro árbol con materiales reciclados. El árbol estuvo presente en la función de Navidad organizada por el colegio donde los alumnos de todos los cursos realizan una actuación, que como todos los años, emocionó a padres y madres. Además los alumnos de sexto, nos presentaron su más que conocido mercadillo de juguetes de segunda mano y nos deleitaron con una divertida representación teatral.

**CARNAVAL:** No podemos olvidarnos de la fiesta de Carnaval que organizó el Colegio, este año dedicada a las olimpiadas de Japón que pudimos disfrutar bajo un día muy soleado.



# Fiestas



# Día del Libro

*Este año no queríamos dejar pasar el Día del Libro sin celebrarlo todos juntos. Debido a la situación, y como no nos podíamos reunir, invitamos a las familias, a los profesores y al club de lectura a que se hicieran un BookFace y nos recomendaran libros para este tiempo de confinamiento. La propuesta consistía en encajar una parte del cuerpo o de la cara en la portada de un libro. El resultado fue una amplia participación en la que las familias y los profesores se hicieron fotos con libros infantiles, de arte, historia o literatura. Nos enviaron tantas imágenes, que hicimos un vídeo que publicamos en la página de la asociación. Aquí os dejamos algunas de las imágenes de nuestro BookFace.*



## Enhorabuena niñas y niños de Infantil del Gaudí



El curso escolar se ha terminado y en este año tan raro que hemos tenido que vivir no ha sido posible realizar la ceremonia de graduación de la etapa de educación infantil. Sin embargo, desde la AMPA nos gustaría enviar un mensaje a todas las niñas y niños que han superado esta etapa tan importante. Hace tres años empezasteis esta aventura en el Gaudí. Al principio todo era nuevo. No conocíais a nadie, ni las profesoras, ni los compañeros, ni el colegio. Pero poco a poco os habéis ido acostumbrando con las nuevas rutinas y con esta nueva gente que empezó a formar parte de vuestras vidas. Habéis sido muy valientes y cada uno a vuestro ritmo y con el apoyo de vuestras queridas profesoras habéis aprendido a habitar este nuevo espacio.

Habéis aprendido a colorear, a cantar, a contar, a leer, a viajar por el mundo a través de los cuentos y de los libros. Habéis aprendido a convivir, a jugar, a compartir. Los compañeros y compañeras se han convertido en amigas y amigos que os vais a acompañar por toda la vida.

La etapa de infantil ha sido un tiempo de descubrimientos, de alegrías y de magia. Habéis empezado como pequeñas orugas pero ahora os habéis convertido en bellas mariposas y estáis listos para volar.

¡¡Habéis pasado a primaria!! Otra etapa comienza, no tengáis miedo, volad a vuestro ritmo y aunque pueda parecer difícil al principio, no desaniméis. Tengáis siempre presente la importancia de la amistad y del compañerismo en este nuevo viaje que estáis a punto de empezar.

Ya tenéis vuestras alas cargadas de mucho trabajo, de risas, de juegos, de aventuras, de buenos amigos y de muchos sueños. Nunca os olvidéis de seguir sonriendo, disfrutando y creciendo con la ilusión de alcanzar las estrellas. Abrid vuestras alas y a volar muy alto, ¡vuestras bellas mariposas!

Desde la AMPA os deseamos lo mejor y esperamos que seáis muy felices en esta nueva etapa de vuestras vidas.

¡¡Qué tengáis un feliz verano!! Nos vemos en el Cole.

¡¡Felicidades a nuestras valientes mariposas!!





# Adiós chicos y chicas! Os deseamos lo mejor

**Queridas** familias, chicos y chicas del Gaudí,  
Ya hemos cerrado el curso escolar y los alumnos y alumnas de 6º os marcháis a una nueva aventura. Nos hubiera encantado despediros como en años anteriores con una celebración y una fiesta de graduación. Pero lamentablemente no ha podido ser. Por eso, desde la AMPA no queríamos terminar este curso sin mandaros un saludo y deseáros lo mejor. Sabemos que cada año, el cambio de curso es un nuevo reto, pero ahora el reto es aún mayor. Hasta este año erais los mayores de los mayores, erais la referencia del resto del alumnado del Gaudí. Ahora seréis los menores, pero sabemos que vais preparados. Con este fragmento de un poema os queremos desear lo mejor:

No te rindas, aún estás a tiempo  
de alcanzar y comenzar de nuevo,  
aceptar tus sombras, enterrar tus miedos,  
liberar el lastre, retomar el vuelo.

No te rindas que la vida es eso,  
continuar el viaje,  
perseguir tus sueños,  
destrabar el tiempo,  
correr los escombros y destapar el cielo.

¡Sabemos que no os vais a rendir y seguro alcanzaréis el cielo!

Un gran abrazo a todos y todas,



**JUAN HERNANDEZ MUÑOZ**  
EDUCACIÓN FÍSICA



**BEATRIZ DÍAZ DE ARCE**  
INGLÉS



**MARÍA ALONSO GONZÁLEZ**  
MÚSICA



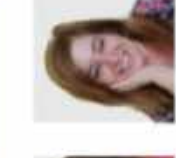
**ANAHÍ CORDERO DE DICO**  
FRANCÉS



**ISABEL LÓPEZ DE LA HITA**  
TUTORIA



**ISABEL SAN MARTÍN GARCÍA**  
TUTORIA



**LUCÍA LÓPEZ VALBUENA**  
RELIGIÓN



**SILVIA PRIETO LÓPEZ**  
DIRECTORA



**MARIÁN CORDERO GARCÍA**  
SECRETARÍA



**LEONIDES MARTÍN MELCHOR**  
JEFE DE ESTUDIOS

# PROMOCIÓN 2011 - 2020



**C.E.I.P. ARQUITECTO GAUDÍ**



**AROÁN ROMERO SARRATE**



**AITOR BORECH FONTOLAU**



**ÁBER SÁNCHEZ GUTIÉRREZ**



**CAMILA ALEJANDRA GONZÁLEZ COMINO**



**FRANCISCO JAVIER DÍAZ JUSÓN**



**HÉCTOR ORTÍZ MARTÍN**



**HUGO ÁLVAREZ FERRÁS**



**INÉS GARCÍA**



**IKER LÓPEZ**



**DAVID MONTERO SORCINIG**



**DIEGO ANCOLET TORAT**



**DIEGO FERRERAS RODRÍGUEZ**



**DIEGO SÁNCHEZ ESTRABAHAL**



**ELENA MELÉNDEZ MARTÍN**



**FRANCISCO JAVIER DÍAZ JUSÓN**



**HÉCTOR ORTÍZ MARTÍN**



**HUGO ÁLVAREZ FERRÁS**



**INÉS GARCÍA**



**IKER LÓPEZ**



**DAVID MONTERO SORCINIG**



**MARÍA PINEDA CORDERO**



**LAURA RODRÍGUEZ ÁLVAREZ**



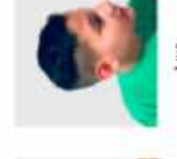
**LEIRE PÉREZ VALDEOLMILOS**



**LIDIA PÉREZ ÁLVAREZ**



**LUCÍA LÓPEZ MARTÍN**



**LUIS ENEITO VALDEOLMILOS**



**MANUEL CARMELO ESTEBAN MARTÍNEZ**



**MANUEL SAN ROMÁN ESCAROTÍN**



**MANUEL TORALES VALDEOLMILOS**



**MARCO SÁNCHEZ FARIÑAS**



**MIRIAM IGLESIAS LARRANGER**



**MIGUEL GARCÍA PASTOR**



**MIGUEL IGLESIAS LARRANGER**



**NICOLÁS PINEDA CORDERO**



**SARA GABRIELA NIETO SIERRA**



**SOFÍA COHEN TORRENT**



**SOFÍA VALENTÍN LLORENTE ZOVER**



**VALENTÍN TOMÁS RAMOS**



**VIOLETA HERNÁNDEZ TORREALBA**



**YILIN TANG**



Desde la Ampa intentamos potenciar todos los canales de comunicación posibles para acercar nuestra actividad al conjunto de las familias del cole. En ese sentido compartimos información actualizada de nuestras actividades, actualidad educativa y otra información relevante, además de por las vías habituales (web y mail) tanto físicamente en el tablón que instalamos en la verja de Rosa Jardón, como en facebook y twitter.

WWW

[www.apagaudi.net](http://www.apagaudi.net)



[apagaudi@gmail.com](mailto:apagaudi@gmail.com)



[@ampa\\_gaudi](https://twitter.com/ampa_gaudi)



AMPA Arquitecto Gaudi

Esperamos que estos canales os resulten útiles y de interés, y os animamos como siempre a seguirnos en redes y trasladarnos cualquier sugerencia de mejora

Rosa Jardón, 10. 28016 Madrid.

TEL: 91 350 65 61

673 44 96 96

[www.colegioarquitectogaudi.com](http://www.colegioarquitectogaudi.com)